


地域づくりに  
 貢献する  
 阿見町商工会

# 商工あみ

〔編集・発行〕  
 阿見町商工会

〔事務局〕  
 阿見町大字阿見2083-2  
 ☎0298-87-0552



▲秋空のもと5,000人の参加により終了しました。



▲歌謡ショーに集まった大勢の人たち

平成二年度も、わが国の経済は益々世界有数の経済大国として進展することは間違いないと見られます。それに伴い消費者の生活水準も向上し、基礎的な欲求はほぼ満たされつつあるように思われます。

しかしこのような経済の拡大も、消費も堅い推移を示しながらも、昨年度は消費税問題で揺れに揺れた一年が明け暮れた感じであり、消費者一人一人が豊かさを実感できない現状もあるようであり、

こうした背景には、先般発表された内外の格差や、土地問題や消費者の価値観が大きく影響しているように思われます。

わが町の身近かなところにもまた同じような多様な願いが見られ、量から質へ、物の豊かさから心の豊かさへと、変化してい



## 商工会の充実を

期待して……

商工会長 千葉力三

一九九〇年の初春を心よりお慶び申し上げます。

昨年は役員の皆様はじめ会員の皆様には、ご理解ある数多くのご支援を頂き心より厚く御礼を申し上げます。

顧みれば昨年度は、'89阿見町「商工・福祉まつり」も大成功の裡に終わり感謝を申し上げているところであります。

またその他多くの施策も積極的に進めることができ、その充実ぶりを喜んでおります。

組織の強化は、一人一人の役割とやり甲斐を願い、理事の増員は多くの会員の方の意識の反映を期待してのことであり、またそれ等がうまく反映しているように思います。ブロック変更も活動の合理化を、会費の改訂は仕事の多様化に伴い予算のうらづけが必要だからであります。

る様子が実感されます。

例えば、個人生活の尊重、余暇の善用、レジャー活動重視、生涯学習への要求など、高度な多様な価値観がうかがわれるところでもあります。

このような日本経済や消費者の動向を敏感にとらえながら、町商工会のあり方を適切なものに、皆さんによるごられるものにならなければなりません。

今、会でも県連の指導提携により六月より、オンラインがシステム化し事務能力がアップされておりますし、執行体制も強化され実を結びつつあります。

今後、阿見町商工会の最大の仕事は、個人・家庭・地域社会・企業・行政と総合的に連携を図る場としての「商工会館建設」が課題であり、皆様のますますの協力を期待し

ているところであります。

最後になりましたが、この度広報委員会が発足しここに創刊号の発行に至りましたことは、誠に大慶に存じます。

まさに現在は情報化時代であり、経済動向、消費者意識、会員の皆様の意向を適切にとらえての情報提供は、商工会発展になくてはならないものであります。

今後共一層充実し発展に寄与されることを祈念し挨拶いたします。





# 希望の新春を迎えて



飯塚 直一



天田 耕司



川崎 三義

湖岸地区理事



岸根 仁蔵



長南 俊一

副会長



千葉 力三

会長



本岡 一男



牛込 文男



藤井 重男



湯原 文男

中央地区理事



米川 幸雄



山崎 政志



湯原 英雄



飯村 芳夫



青山 一男

南部地区理事



小松沢秀幸



木鉛 義勝



吉田 幹雄



松本 三男

東部地区理事



石部 洋介



吉田 泰明



日暮 好夫



勝田 義友



杉山 智男

北部地区理事



柏崎 久雄



宮下 達雄

西部地区理事



宮本 正信



橋本 栄成

事務局長

事務局

商工会発展の為に、  
努力しますのでよろしく  
お願いします。



小倉 博



糸賀 仁

監事



斎藤 幸枝

婦人部長



田上 森栄

青年部長



鈴木 忍



小野 京子



内田 文子

一般職員



磯部 澄子

記帳専任職員



永岡 久子

補助員



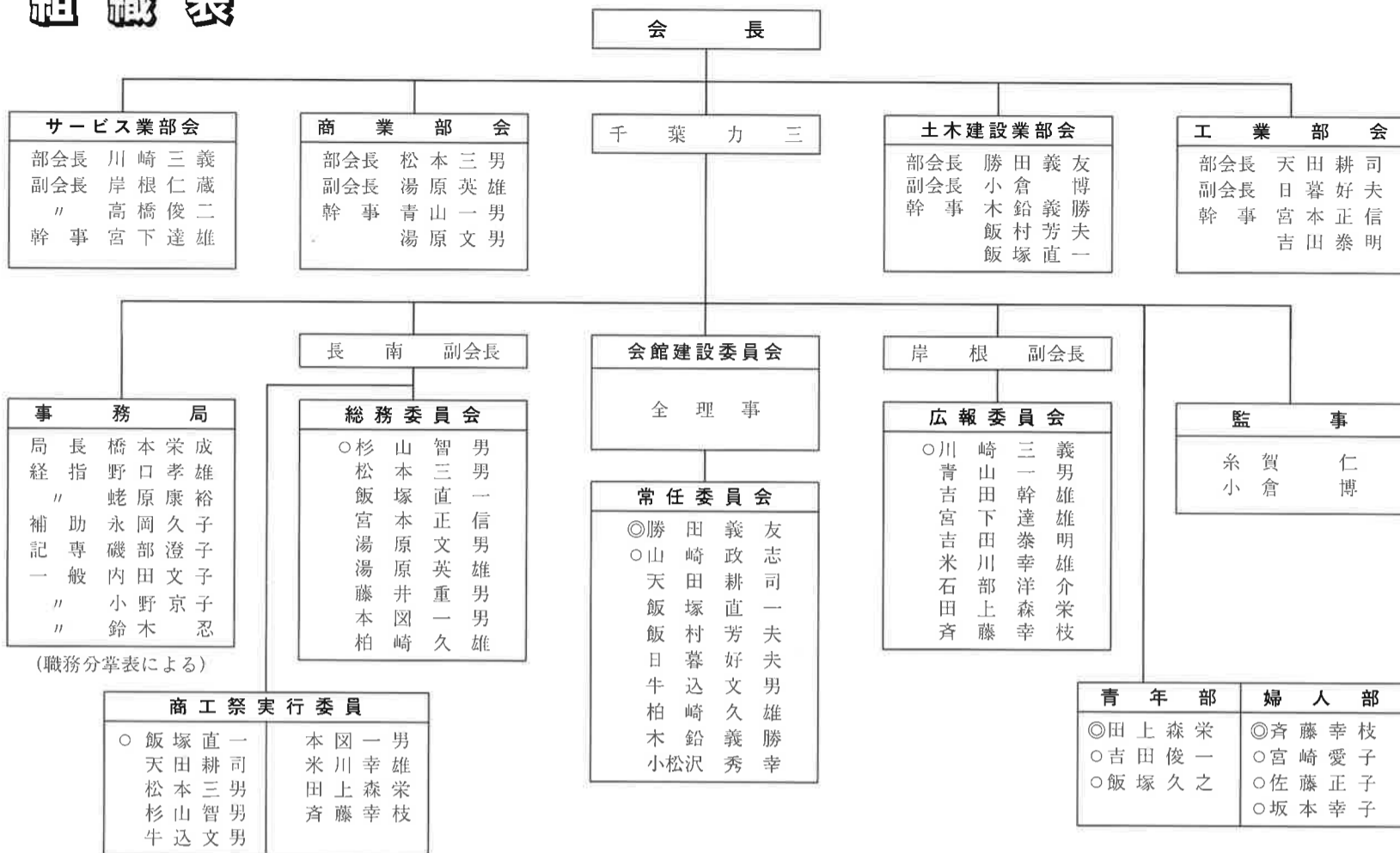
蛭原 康裕



野口 孝雄

経営指導員

# 組織表



# 会員状況

地区	行政区	商業	サービス業	土木建設業	工業	計	青年部	婦人部
中央地区	中央1丁目～8丁目 三区 若栗 鈴木 中郷西	64	45	52	23	184	6	23
湖岸地区	立ノ越 青宿 新町 廻戸 大室 霞台 曙 岡崎 中郷東	75	71	28	23	197	13	33
東部地区	竹来 掛馬 島津 上条 追原 埜 君島 大形 飯倉 石川 飯倉二区	41	19	17	18	95	4	21
南部地区	吉原 福田 小池 寺子 上長 実穀	26	28	25	20	99	3	8
西部地区	一区 二区 住吉 本郷	16	30	22	19	87	1	14
北部地区	西郷 阿見台 一区南 一区北 上郷	24	34	23	16	97	3	5
合 計		246	227	167	119	759	30	104

## 商工会定款の一部改正

地域に密着した商工業の経営確立を推進するため、地域の改編ならびに理事の増員を図って、商工会運営の円滑化と目的達成を期する観点から本年度より定款の一部改正を行った。

- 1. 理事の増員  
理事22名を27名に増員
- 1. 地区名の一部改正

改正前	改正後
中央地区	中央地区
霞郷地区	湖岸地区
湖岸地区	東部地区
舟島地区	南部地区
君原地区	西部地区
朝日地区	北部地区

に改正されました。

## 新入会員の紹介

- ◎商業部会
  - 野口夏之助 野口商店 若栗
  - 益戸 美夫 益戸商店
  - 菅谷 隆一 菅谷提灯屋 実穀
  - 大田万三彦 (株)ジェーソン 荒川沖
- ◎サービス業部会
  - 北澤 克子 北澤珠算教室 立ノ越
  - 氏家 捷利 (株)常陽フードサ 中央
  - 本山 博 ハイッエリール 阿見
  - 佐藤 幸明 (株)総商 阿見
  - 蔵持美代子 竹の子 上郷
  - 山崎 範正 木鉢坊 若栗
  - 後藤あや子 酒房阿見 中央
  - 植木伸一郎 レストランカル ティエ 立ノ越
- ◎土木建設業部会
  - 関口 直男 関口建設(株) 掛馬
  - 荒川 功 荒川工務店
  - 牛山 淳一 (有)ユーキャラシ 島津
  - 中島 洋二 喫茶店カーネー ション 荒川沖
  - 高城スマ子 柏原養鶏場 大形
- ◎工業部会
  - 吉田 正幸 吉田歯科技工所 曙
  - 一条 謙一 一条製作所 一区
  - 大友 良治 伊藤超短波(株) 筑波営業所
  - 荒川本郷

## 阿見町の商業と阿見ショッピングセンターの展望

長南俊一

皆様御承知の通り、わが阿見町は人口四万を越え、世帯数も一万と市制人口五万に向って、前進発展いたしております。又消費者の年間消費額は約二〇〇億位と推定されております。

一方、工業は二つの工業団地を核とし、加えて各地工場の総合生産指数は県南屈指の成績を達成いたしております。

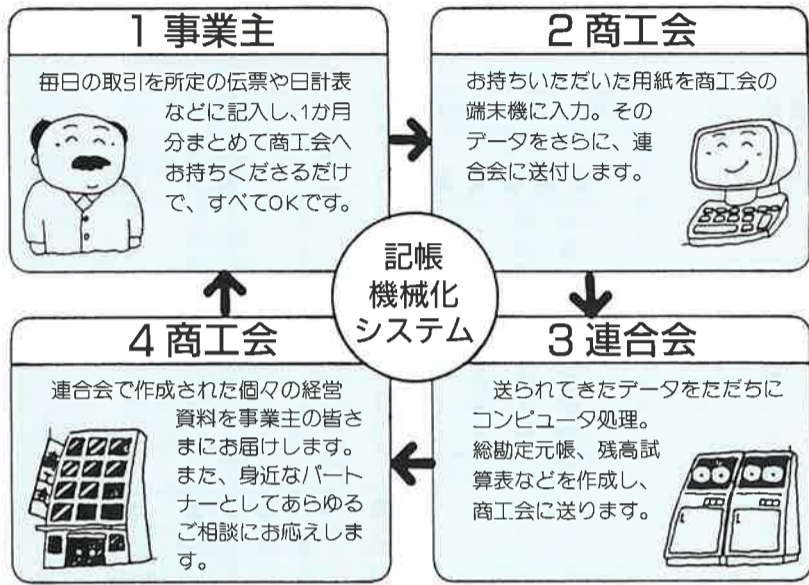
しかし、阿見町の商業はこの恵まれた状況下でありながら、これに対応する商店街もなく、又、大きな商業施設もなく、その半数以上の人々が町の市町に流出しているのが現状です。これらを考へて商工会では商業の活性化をはかり、これに対応すべく商業研究会をつくり、研究協議の結果、共同大型店の建設計画準備に着工したのであります。

建物の大きさは約四三〇坪で、売場面積一〇四〇〇平方メートルです。そして、建物は二階建て、一部三階としキーテナントに群馬県を拠点とする「いせや」が入り、地元商業店三十店が入る予定です。又、専門店には物販飲食サービス業各種も入る予定です。駐車場約一〇〇〇台のスペースを予定しております。

目下、この建設に向けて努力いたしております。



# 青色申告を商工会のコンピューターで 身近かな経営のパートナー 「記帳機械化システム」



豊富なデータをもとに、あなたの企業の経営をコンピューターが応援します。  
月々2000円、決算手数料を含み、年間26,000円でできます。

## 「いせや」見学に寄せて

●●● 熱田 鶴江

十五年位前だろうか「阿見町って変らない町だねえー」娘時代をここで過した叔母の言葉に「そうなの、そこが好きでここに居るの」と答えた私だがそれも昔のことになってしまった。



### 消費者の声

人口は年々増加の一途を辿って近い将来、十萬都市も夢ではないという。それに伴い大型店舗が次々と進出、地元の小売店が圧迫されてしまつた。とくに私の住む新町は、一店、二店と減っていき、今や昔日の面影はなく、いくら時代の流れとは云え、淋しい限りである。

た。その矢先、去る五月群馬の「いせや」を見学する機会に恵まれた。どうせ田舎だからとたかをくくって入ったが、途端、飾りつけのセンスの良さと明るく清潔なムードに圧倒されてしまった。店内は安

いものから上等な物まで品数が豊富に取り揃えてある。食品売場には、県産品が誇らしげに並んで微笑ましい。又、大人も子供も楽しめるレジャー施設と、カルチャーセンターの「いせや」と共に「阿見ショッピングセンター」が活躍する事を知らされ、町の活性化につながるものと嬉しく思つた。

## 商工会館の建設について

阿見町商工会は、昭和36年6月商工会法の下に設立され以来阿見町商工業中核機関としての役割を果すべく努力を重ねて参りました。その間、手狭な事務所です事務を行い独立会館の必要が強く感じられ、会館建設は永年の懸案となっております。

◆◆◆ こんな時にこそ相談下さい ◆◆◆  
◆ 阿見町で事業を営み事業所を有する方。  
◆ 会費は(月)個人千円、法人千二百円より。  
◆ 入会手続は所定の申告用紙が商工会にあります。  
◆ 商工会費は全額損金又は、必要経費となります。

## ご存知ですか 商工会を

商工会とは、地域商工業の振興と住みよい地域づくりに寄与する為法律に基づき設立された商工業者の組織です。直接企業や商工業者のお世話をすることだけでなく、その市町村の商工業全体の発展と地域住民全体の福祉の増進を図る為の事業や要望・陳情などを行い、又商工会は商店会とは違いますので営利事業を行わない公益性の強い特殊法人です。小規模事業者の相談指導・講習会などを行い、国・県や市町村から補助金を受けて運営しております。

◆◆◆ こんな時にこそ相談下さい ◆◆◆  
◆ 資金ぐりでお困りの時  
◆ 所得税・法人税などの申告納税について  
◆ 帳簿のつけ方や決算の仕方  
◆ 経営  
◆ 店舗・工場の診断等について  
◆ 資格  
◆ 簿記・販売士・珠算などの各種検定  
◆ 金融  
◆ 借入方への陳情を行う  
◆ S50・当時新町にあった常陽銀行阿見支店の移転に伴い、その施設の買収について、会員より要望があったが、狭隘と老朽化のため断念した。  
◆ S52・当時役場に隣接の公民館横の松林を予定したが、消防署の設置があるとの回答により断念した。  
◆ S53・将来福祉センターが移転後は商工会が使用することを併せ、駐車場・事務室の一部改造を行った。  
◆ H1・会館建設委員会を編成し会館建設に向けての協議に入りました。

### 会費の自動振替にご協力を

現在商工会に加入されている方でまだ会費自動振替の手続きをなされていない方は、能率的な商工会事業を行う為に、至急自動振替にご手続されるようご協力をお願いいたします。

資格	青年婦人部	各種共済
簿記・販売士・珠算などの各種検定	地域活動に積極的に参加したい方	貯蓄・退職金・倒産防止共済などの加入について
経営	労働	情報
店舗・工場の診断等について	雇用・賃金・労働保険等について	各種講習会や研修会の参加
金融	税金	経理
資金ぐりでお困りの時	所得税・法人税などの申告納税について	帳簿のつけ方や決算の仕方

## 初日の出



貯蓄共済は、貯蓄・融資・保険がセットされた商工会の制度です。

## 編集後記

こゝに、創刊号をお配りしましたが、次号からは、各部会の活動や、皆さんの職場やお店からの声、ニュース等々いつでも結構ですから、会報に載せたい記事を、商工会広報係にお寄せ下さい。お客様を大切に笑顔のお店。みんな責任を果し合う楽しい職場。温かい手で握り合い共に歩む商工会の「商工あみ」に、期待しご協力を願います。(K)



## 3倍、活かします。貯蓄共済。

月々わずかな掛金で、貯蓄をしながら大きな融資が受けられ、保険もセットされた便利な制度です。

茨城県商工会連合会  
茨城県市町村商工会

## 安心経営のお手伝い 助けあいの火災共済

☆掛金が安く、罹災が少ないと掛金が戻ります。  
☆皆んなの組合です。有利な査定・早い支払い。  
☆少しでも入っていると違いがわかります。  
☆経営をお手伝いしている御地の商工会が取扱っています。

茨城県火災共済協同組合  
水戸市桜川112-2-35 TEL (0292) (24) 0 6 10 (代表)